

**INSTITUȚIA PREFECTULUI-JUDEȚUL COVASNA  
COLEGIUL PREFECTURAL**

**ORDINE DE ZI**

Ședința Colegiului Prefectural

din data de 26.11.2009 orele 10.00

**1.** Informare privind activitatea în domeniul Inspecției Tehnice și Control, conform tematicilor și programelor cadru emise de Direcția Generală de Inspecții Tehnice și Control din cadrul MAPDR București, pentru semestrul II 2009;

***Prezintă: - Direcția pentru Agricultură și Dezvoltare Rurală***

**2.** Informare privind activitatea desfășurată de APIA – Centrul Județean Covasna, cu privire la plățile efectuate pentru subvenții animale și subvenții terenuri;

***Prezintă: - A.P.I.A. – Centrul Județean Covasna***

**3.** Informare privind implicarea Oficiului Județean de Consultanță Agricolă Covasna în accesarea fondurilor europene, prin măsurile 112, 141, și 121 din cadrul PNDR;

***Prezintă: - Oficiul Județean de Consultanță Agricolă Covasna***

**4.** Raport privind stadiul pregătirii campaniei de iarna pentru prevenirea și combaterea lunecușului și înzăpezirii pe drumurile naționale și județene din județul Covasna;

***Prezintă: - Secția Drumuri Naționale – Sfântu Gheorghe***

***- Consiliul Județean – Direcția de Administrare a Drumurilor Județene***



**MINISTERUL AGRICULTURII, PĂDURILOR SI DEZVOLTĂRII RURALE  
DIRECTIA PENTRU AGRICULTURĂ SI DEZVOLTARE RURALĂ COVASNA**

Sf.Gheorghe 520008,Str.Libertății nr.4,Tel.0267351838,0267351829 ,Fax.0267-312077; E-mail:secretariat-cov@dadr.planet.ro

---

---

**„INFORMARE privind activitatea in domeniul Inspectiei Tehnice si Control, conform tematicilor si programelor cadru emise de Direcția Generală de Inspecții Tehnice și Control din cadrul M.A.P.D.R. până la data de 30.09.2009”**

Director coordonator  
D.A.D.R. Covasna,  
  
Covasna  
Dr. Doru TOBOLTOC

Director coordonator adjunct  
Compartiment Inspectii D.A.D.R.

Ing. Dumitru NEACSU

**AGENDA :**

- **A. ORGANIZAREA D.A.D.R IN JUDETUL COVASNA.....pag.3**
- **B. SITUATIA AGENTILOR ECONOMICI CARE DESFĂȘOARĂ ACTIVITĂȚI ÎN DOMENIUL PRODUCTIEI DE PRODUSE ALIMENTARE ȘI ÎNTRUNESC CRITERILE PENTRU A FI ÎNSCRIȘI IN BAZA DE DATE A D.A.D.R. COVASNA aflați în funcțiune la 30 septembrie 2009.....pag.5**
- **C. COMPARTIMENTUL INSPECTII D.A.D.R. - activitatea in domeniul inspectiilor tehnice si control, până la data de 30.09.2009 .....pag.9**
- **D. UNITATEA FITOSANITARA COVASNA - activitatea in domeniul inspectiilor tehnice si control, până la data de 30.09.2009 .....pag.**
- **E . CONCLUZII.....pag.17**

## **A. ORGANIZAREA D.A.D.R IN JUDETUL COVASNA**

Direcția pentru Agricultură și Dezvoltare Rurală Covasna (DADR) este serviciul public descentralizat al MADR prin care se asigură promovarea și facilitarea dezvoltării, managementul și utilizarea resurselor agricole pentru dezvoltarea durabilă a agriculturii.

Organizarea și funcționarea DADR Covasna sunt reglementate în conformitate cu prevederile HG nr. 155/2005, HG 374/2005 privind organizarea MAPDR, ale Ordinului nr. 342/2005 privind aprobarea structurii organizatorice cadru a DADR județene precum și ale Legii administrației publice locale nr. 215/2001.

Conform Ordinului nr. 342/2005 DADR are în structura sa compartimente subordonate direct directorului coordonator: audit, informare și relații publice, inspecții, precum și compartimente conduse de directorii executivi adjuncți.

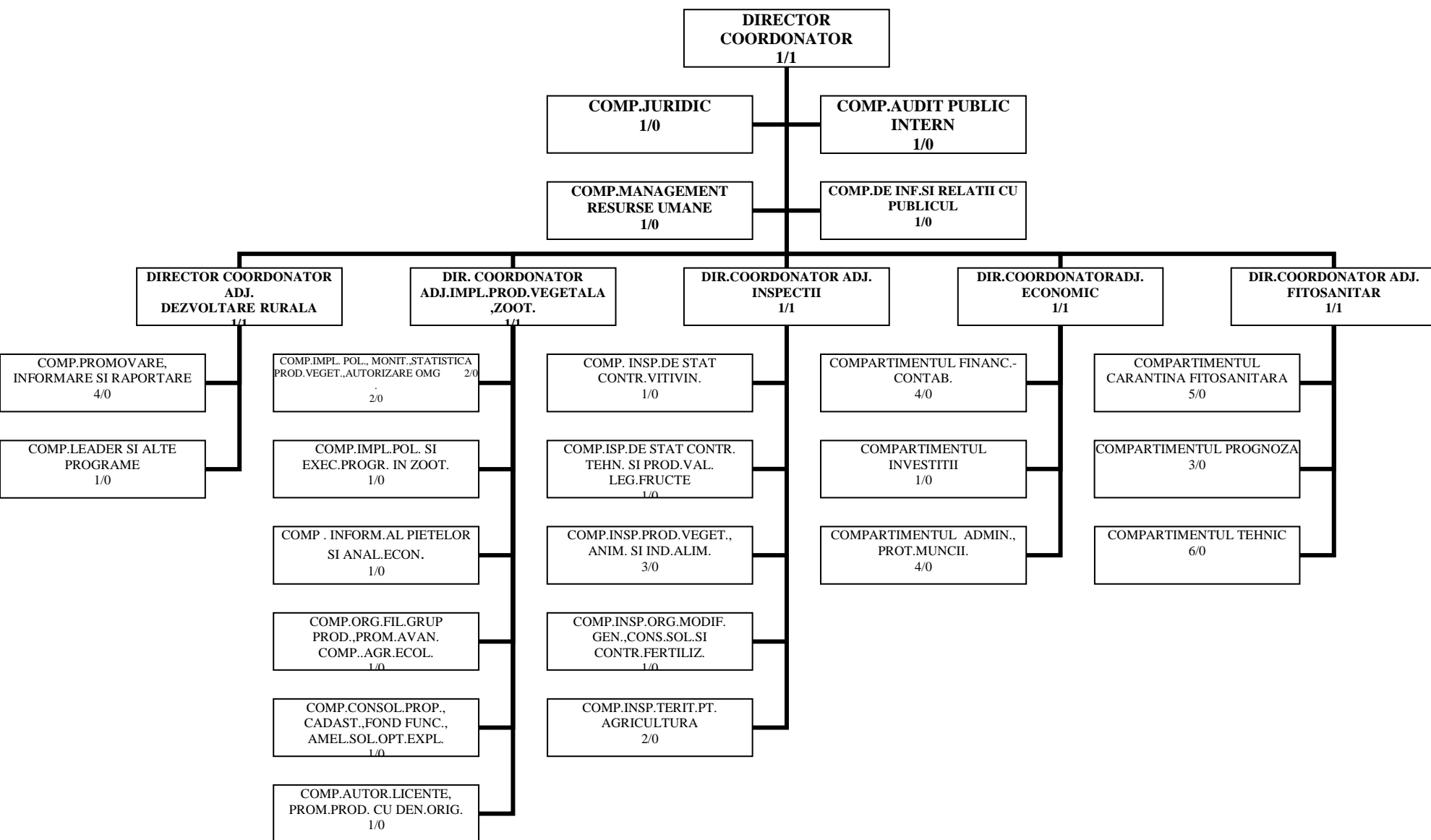
Relațiile ierarhice și coordonarea compartimentelor precum și relațiile funcționale și de colaborare se realizează potrivit structurii organizatorice .

Directorul coordonator coordonează întreaga activitate a DADR Covasna și răspunde de implementarea programelor de dezvoltare rurală (SAPARD, FIDA și de alte programe), de realizarea bugetului de venituri și cheltuieli și de folosirea creditelor bugetare (Bugetul de venituri și cheltuieli 2009).

Compartimentele care funcționează în cadrul DADR Covasna sunt:

- Compartimentul de audit public intern, compartimentul de informare și relații publice, serviciul de inspecții, compartimente aflate în directă coordonare a directorului executiv.
- Serviciul de Dezvoltare Rurală cu compartimentele de verificare eligibilitate proiecte Program SAPARD și compartimentul verificare eligibilitate cereri de plată Program SAPARD, aflate în subordinea directă a directorului executiv adjunct pe probleme de dezvoltare rurală.
- Serviciul de implementare politici și execuție programe în producția vegetală implementare politici și execuție programe în zootehnie; monitorizare promovare a instrumentelor, mecanismelor și sistemului informațional de piață, consolidarea proprietății, fond funciar, îmbunătățiri funciare și ameliorarea solurilor, optimizarea exploatațiilor și compartimentul pentru stimularea organizării profesionale și patronale, grupuri de producători, de promovare a avantajului competitiv și agriculturii ecologice aflate în directă coordonare a directorului executiv pe probleme de implementare.

- În cadrul DADR Covasna funcționează, de asemenea, unitatea fitosanitară (UF) – unitate fără personalitate juridică, iar în subordine funcționează oficiile pentru studii pedologice și agrochimice (OSPA), unități cu personalitate juridică, finanțate integral din venituri proprii.



Organigrama la data de 30.09.2009

**B. SITUAȚIA AGENȚILOR ECONOMICI CARE DESFĂȘOARĂ ACTIVITĂȚI ÎN DOMENIUL PRODUCȚIEI DE PRODUSE ALIMENTARE □ I INTRUNESC CRITERILE PENTRU A FI ÎNSCRI□ I IN BAZA DE DATE A D.A.D.R. COVASNA aflați în funcțiune la 30 septembrie 2009**

<b>DEPOZITE DE CEREALE</b>	
Numarul agentilor economici din Judet 20	Capacitate totala de depozitare 21550 tone
<b>DOMENIUL PRODUCȚIEI DE LAPTE ȘI PRODUSE LACTATE</b>	
<b>1. Fabricarea laptelui de consum și a produselor acidofile</b>	
Numarul agentilor economici din Judet 4	Capacitate totala de prelucrare HL/24 ore 1331 HL
<b>2. Fabricarea brânzei proaspete de vaci,a cremelor, smântânei de consum si frișcă</b>	
Numarul agentilor economici din Judet 7	Capacitate totala de prelucrare Tone/24 ore 10,65 T
<b>3. Fabricarea untului</b>	
Numarul agentilor economici din Judet 7	Capacitate totala de prelucrare Tone/24 ore 3,64 T
<b>DOMENIUL PRODUCȚIEI DE LAPTE ȘI PRODUSE LACTATE</b>	
<b>4. Fabricarea înghețatei</b>	
Numarul agentilor economici din Judet 2	Capacitate totala de prelucrare Tone/24 ore 2,2 tone
<b>5. Fabricarea laptelui praf</b>	
Numarul agentilor economici din Judet 1	Capacitate totala de prelucrare Tone / an 900 tone
<b>6. Fabricarea branzeturilor</b>	
Numarul agentilor economici din Judet 13	Capacitate totala de prelucrare Tone/an 6010 T

**DOMENIUL PRODUCȚEI DE CARNE □I PRODUSE DIN CARNE****1. Abatorizarea animalelor si a păsărilor**

Numarul agentilor economici din Judet 5	Capacitate totala de abatorizare Tone/an 16 700 T
--	--

**DOMENIUL PRODUCȚEI DE CARNE □I PRODUSE DIN CARNE****2. Fabricarea semipreparatelor □i a preparatelor de carne**

Numarul agentilor economici din Judet 20	Capacitate totala de prelucrare Tone/an 10140
---	--

**3. Fabricarea semiconservelor și conservelor din carne și mixte**

Numarul agentilor economici din Judet 1	Capacitate totala de prelucrare Tone / an 12000 tone
--	---

**DOMENIUL PRODUCȚIEI DE PÂINE ȘI PRODUSE DE MORĂRIT ȘI PANIFICAȚIE****1. Fabricarea fainurilor, a grisurilor si a arpacasului de grau**

Numarul agentilor economici din Judet 24	Capacitate totala de prelucrare Tone/24 ore 240,5 T
---	--

**2. Fabricarea mălaiului și a făinii de porumb**

Numarul agentilor economici din Judet 12	Capacitate totala de abatorizare Tone/24 ore 45,1 T
---	--

**DOMENIUL PRODUCȚIEI DE PÂINE ȘI PRODUSE DE MORĂRIT ȘI PANIFICAȚIE****3. Fabricarea pâinii, a produselor de panificație și produselor de patiserie**

Numarul agentilor economici din Judet 86	Capacitate totala de prelucrare Tone/24 ore 217,63 T
---	---

**4. Fabricarea pastelor făinoase**

Numarul agentilor economici din Judet 1	Capacitate totala de prelucrare Tone /24 ore 2,5 tone
--	--

**5. Fabricarea fulgilor de cereale și a produselor expandate**

Numarul agentilor economici din Judet 3	Capacitate totala de prelucrare Tone/24 ore 3,2 T
--	--

<b>DOMENIUL PRELUCRĂRII ȘI CONSERVĂRII LEGUMELOR ȘI FRUCTELOR</b>	
<b>1. Fabricarea conservelor de legume și/sau fructe și/sau a pastei de tomate și/sau a gemurilor și/sau a marmeladelor și/sau a jeleurilor</b>	
Numarul agentilor economici din Judet 3	Capacitate totala de abatorizare Tone/an 6160 T
<b>DOMENIUL PRELUCRĂRII ȘI CONSERVĂRII LEGUMELOR ȘI FRUCTELOR</b>	
<b>2. Fabricarea sucurilor de fructe si/sau legume</b>	
Numarul agentilor economici din Judet 1	Capacitate totala de prelucrare Tone/an 320 T
<b>DOMENIUL PRODUCȚIEI DE ULEIURI ȘI GRĂSIMI VEGETALE ALIMENTARE</b>	
<b>Fabricarea uleiurilor vegetale brute și/sau rafinate</b>	
Numarul agentilor economici din Judet 2	Capacitate totala de prelucrare miiTone /an 54 tone
<b>DOMENIUL PRODUCȚIEI DE ZAHĂR ȘI PRODUSE ZAHAROASE</b>	
<b>Fabricarea ciocolatei și/sau a produselor din ciocolată</b>	
Numarul agentilor economici din Judet 5	Capacitate totala de prelucrare Tone/an 36 T
<b>Fabricarea drajeurilor și/sau caramelajului (bomboane sticloase) și/sau caramelei și/sau bomboanelor medicinale</b>	
Numarul agentilor economici din Judet 1	Capacitate totala de prelucrare Tone/an 750 T
<b>DOMENIUL PRODUCȚIEI DE ZAHĂR ȘI PRODUSE ZAHAROASE</b>	
<b>3. Fabricarea produselor de cofetărie și patiserie</b>	
Numarul agentilor economici din Judet 45	Capacitate totala de prelucrare kg/24 ore 4228 kg
<b>DOMENIUL PRODUCȚIEI DE BĂUTURI</b>	
<b>1. Fabricarea băuturilor spirtoase</b>	
Numarul agentilor economici din Judet 24	Capacitate totala de prelucrare Hl /an 273,4 HL
<b>2. Fabricarea alcoolului etilic de fermentație</b>	

Numarul agentilor economici din Judet 1	Capacitate totala de prelucrare HL /an 150 HL
<b>3.Fabricarea oțetului</b>	
Numarul agentilor economici din Judet 1	Capacitate totala de prelucrare mii HL/an 60 HL

<b>DOMENIUL PRODUCȚIEI DE BĂUTURI</b>	
<b>4.Fabricarea bauturilor răcoritoare nealcoolice</b>	
Numarul agentilor economici din Judet 6	Capacitate totala de prelucrare mii HL /an 565 HL

<b>DOMENIUL PRODUCȚIEI DE AMIDON, GLUCOZĂ ȘI DROJDIE DE PANIFICAȚIE</b>	
<b>Fabricarea amidonului, glucozei, fructozei, maltozei, etc.</b>	
Numarul agentilor economici din Judet 1	Capacitate totala de prelucrare Tone /an 14000 T

<b>FABRICAREA ALTOR PRODUSE ALIMENTARE</b>	
<b>1. Ape minerale îmbuteliate</b>	
Numarul agentilor economici din Judet 5	Capacitate totala de prelucrare mii HL /an 162,6 HL

<b>2. Ape carbogazoase</b>	
Numarul agentilor economici din Judet 4	Capacitate totala de prelucrare mii HL/an 22,2 HL

<b>FABRICAREA ALTOR PRODUSE ALIMENTARE</b>	
<b>1. Tigarete</b>	

Numarul agentilor economici din Judet 1	Capacitate totala de prelucrare Tone /24 ore 17 T
--	--

<b>2. Cartofi preprajiti si congelati</b>	
---	--

Numarul agentilor economici din Judet 2	Capacitate totala de prelucrare Tone /24 ore 28 T
--	--





**Legislatie :** Legea nr.244/2002 rep ; Ord.nr.234 / 2004 ; Ord.nr.224 / 2008 ; Ord.nr. 487 / 2009 ; H.G. nr.1134 / 2002

**Responsabil : Inspector :** ing. NYESO JANOS

Activitatea de control din domeniul VITIVINICOL se desfasoara in conformitate cu tematica de control a M.A.P.D.R nr.68022 / 11.02.2009 cu respectarea legislatiei in vigoare

Luna	Agenți economici verificați (număr)	Licențe propuse pentru Retragere (număr)	Licențe propuse pentru suspendare (număr)	Avertismente (număr)	Amenzi		Infrațiuni (adrese pentru întocmirea de dosare penale)
					Nr.	Valoare	
Ianuarie	11	Nu este cazul	Nu este cazul	Nu este cazul	Nu este cazul	Nu este cazul	Nu este cazul
Februarie	17	Nu este cazul	Nu este cazul	Nu este cazul	Nu este cazul	Nu este cazul	Nu este cazul
Martie	15	Nu este cazul	Nu este cazul	Nu este cazul	Nu este cazul	Nu este cazul	Nu este cazul
Aprilie	13	Nu este cazul	Nu este cazul	Nu este cazul	Nu este cazul	Nu este cazul	Nu este cazul
Mai	13	Nu este cazul	Nu este cazul	Nu este cazul	Nu este cazul	Nu este cazul	Nu este cazul
Iunie	13	Nu este cazul	Nu este cazul	Nu este cazul	Nu este cazul	Nu este cazul	Nu este cazul
Iulie	0	Nu este cazul	Nu este cazul	Nu este cazul	Nu este cazul	Nu este cazul	Nu este cazul
August	6	Nu este cazul	Nu este cazul	Nu este cazul	Nu este cazul	Nu este cazul	Nu este cazul
Septembrie	14	Nu este cazul	Nu este cazul	Nu este cazul	Nu este cazul	Nu este cazul	Nu este cazul
Octombrie							
Noiembrie							
Decembrie							
<b>Total</b>	<b>102</b>	<b>Nu este cazul</b>	<b>Nu este cazul</b>	<b>Nu este cazul</b>	<b>Nu este cazul</b>	<b>Nu este cazul</b>	<b>Nu este cazul</b>

#### **4. ORGANISME MODIFICATE GENETIC - inspecțiile realizate în perioada 01.01.2009 – 30.09.2009**

**Legislatie :** Regulamentul European nr.2003 / 2003 ; Ord.648 / 2006 ; H.G. 1261 / 2007

**Responsabil : Inspector : ing. KOVACS LASZLO**

Activitatea de control din domeniul O.M.G. + FERTILIZANTI se desfasoara in conformitate cu tematica de control a M.A.P.D.R nr.68022 / 11.03.2009 , cu respectarea legislatiei in vigoare

<b>Luna</b>	<b>Agenți economici verificați (număr)</b>	<b>Adrese transmise catre Garda de Mediu – număr</b>	<b>Comisii mixte cu Garda de Mediu - număr</b>
Ianuarie	Nu este cazul	Nu este cazul	Nu este cazul
Februarie	Nu este cazul	Nu este cazul	Nu este cazul
Martie	Nu este cazul	Nu este cazul	Nu este cazul
Aprilie	Nu este cazul	Nu este cazul	Nu este cazul
Mai	1	Nu este cazul	Nu este cazul
Iunie	Nu este cazul	Nu este cazul	Nu este cazul
Iulie	Nu este cazul	Nu este cazul	Nu este cazul
August	Nu este cazul	Nu este cazul	Nu este cazul
Septembrie	1	Nu este cazul	Nu este cazul
Octombrie			
Noiembrie			
Decembrie			
<b>Total</b>	<b>2</b>	<b>Nu este cazul</b>	<b>Nu este cazul</b>

#### **5. INSPECTIE FERTILIZANTI - inspectiile realizate în perioada 01.01.2009 – 30.09.2009**

**Legislatie :** Regulamentul European nr.2003 / 2003 ; Ord.648 / 2006 ; H.G. 1261 / 2007

**Responsabil : Inspector : ing. KOVACS LASZLO**

Activitatea de control din domeniul O.M.G. + FERTILIZANTI se desfasoara in conformitate cu tematica de control a M.A.P.D.R nr.68022 / 11.03.2009 , cu respectarea legislatiei in vigoare

Luna	Agenți economici verificați (număr)	Avertismente (număr)	Amenzi		Număr probe prelevate conforme	Număr probe prelevate și neconforme
			Nr.	Valoare		
Ianuarie	7	Nu este cazul	Nu este cazul	Nu este cazul	Nu este cazul	Nu este cazul
Februarie	7	Nu este cazul	Nu este cazul	Nu este cazul	Nu este cazul	Nu este cazul
Martie	7	Nu este cazul	Nu este cazul	Nu este cazul	4	
Aprilie	4	Nu este cazul	Nu este cazul	Nu este cazul	Nu este cazul	Nu este cazul
Mai	5	Nu este cazul	Nu este cazul	Nu este cazul	Nu este cazul	Nu este cazul
Iunie	6	Nu este cazul	Nu este cazul	Nu este cazul	Nu este cazul	Nu este cazul
Iulie	5	Nu este cazul	Nu este cazul	Nu este cazul	Nu este cazul	Nu este cazul
August	4	Nu este cazul	Nu este cazul	Nu este cazul	Nu este cazul	Nu este cazul
Septembrie	8	Nu este cazul	Nu este cazul	Nu este cazul	Nu este cazul	Nu este cazul
Octombrie						
Noiembrie						
Decembrie						
<b>Total</b>	<b>53</b>		Nu este cazul	Nu este cazul	<b>4</b>	

**6. INSPECTIE IN ZOOTEHNIE - inspecțiile realizate în perioada 01.01.2009 – 30.09.2009  
( zootehnie, organizare filiere, fonduri și programe )**

**Legislație :** Legea 72 / 2002 ; H.G. 940/2002; OUG.123/2006; Ord.nr.850 / 2006 ; Legea 231 / 2005 ; OUG.194 / 2005;

**Responsabil : Inspector :** ing. INCZE PETER

Activitatea de control din domeniul ZOOTEHNIC se desfășoară în conformitate cu tematica de control a M.A.P.D.R nr.68043 / 02.03.2009 , cu respectarea legislației în vigoare

Luna	Agenți economici verificați (număr)	Avertismente (număr)	Amenzi		Numărul agenților economici din baza de date
			Nr.	Valoare	
Ianuarie	10	Nu este cazul	Nu este cazul	Nu este cazul	
Februarie	9	Nu este cazul	Nu este cazul	Nu este cazul	
Martie	14	Nu este cazul	Nu este cazul	Nu este cazul	
Aprilie	10	Nu este cazul	Nu este cazul	Nu este cazul	
Mai	10	Nu este cazul	Nu este cazul	Nu este cazul	
Iunie	10	Nu este cazul	Nu este cazul	Nu este cazul	
Iulie	0	Nu este cazul	Nu este cazul	Nu este cazul	
August	14	Nu este cazul	Nu este cazul	Nu este cazul	
Septembrie	11	Nu este cazul	Nu este cazul	Nu este cazul	
Octombrie					
Noiembrie					
Decembrie					
<b>Total</b>	<b>88</b>	<b>Nu este cazul</b>	<b>Nu este cazul</b>	<b>Nu este cazul</b>	

## 7. INSPECTIE FONDURI SI PROGRAME (CREDIT AGRICOL)- inspectiile realizate în perioada 01.01.2009 – 30.09.2009

**Legislatie :** Legea nr.150 / 2003

**Responsabil : Inspector :** ing. INCZE PETER

**Sprijin financiar acordat conform - LEGEA 150/2003** – Legea Creditului Agricol pentru Productie

Necesar de credite : 512.320,15 lei

Credite primite : 311.110, 80 lei

Numarul societatilor care au apelat la aceasta forma de sprijin : 18

Numarul societatilor care au incheiat contracte de credit : 15

Numarul societatilor care au returnat creditul si au primit sau sunt in curs de acordare a sprijinului financiar : 3

Luna	Agenți economici verificați	Avertismente	Amenzi	Observații
------	-----------------------------	--------------	--------	------------

			<b>Nr.</b>	<b>Valoare</b>	
Ianuarie	Nu este cazul	Nu este cazul	Nu este cazul	Nu este cazul	
Februarie	Nu este cazul	Nu este cazul	Nu este cazul	Nu este cazul	
Martie	Nu este cazul	Nu este cazul	Nu este cazul	Nu este cazul	
Aprilie	3	Nu este cazul	Nu este cazul	Nu este cazul	
Mai	Nu este cazul	Nu este cazul	Nu este cazul	Nu este cazul	
Iunie	Nu este cazul	Nu este cazul	Nu este cazul	Nu este cazul	
Iulie	Nu este cazul	Nu este cazul	Nu este cazul	Nu este cazul	
August	12	Nu este cazul	Nu este cazul	Nu este cazul	
Septembrie	2	Nu este cazul	Nu este cazul	Nu este cazul	
Octombrie					
Noiembrie					
Decembrie					
<b>Total</b>	<b>17</b>	Nu este cazul	Nu este cazul	Nu este cazul	

**UNITATEA FITOSANITARA COVASNA . - activitatea in domeniul inspectiilor tehnice si control, până la data de 30.09.2009**

**COMPARTIMENT TEHNIC**

**Legislatie :** O.G. nr.4/95 cu modificari ulterioare, L.28/5.03.2009, Ord.41/2007, Ord.67/2008, Ord. nr.38/2009,Regulamentul CE nr.396/2005, Ord.1256/2005, HG 1559/2004 cu modificarile ulterioare , HG 894/2005, HG nr.437/2005 cu modificarile ulterioare, Directiva 91/414/CEE, Adresa MAPD nr.68358/30.06.2009, Nota MAPDR 131160/2009, Nota MAPDR 131135/2009

**Personalul implicat in activitatea de control:**

Ing.Pozna Pop Emilia  
Ing.Vrinceanu Stejarel  
Ec. Enea Nicolae

Numar total de inspectii la comercianti: 40

Numar total de inspectii la utilizatori: 36

Inspectii la distribuitori conform programului de monitorizare a calitatii produselor de protectia plantelor: 24

Inspectii cu comisia mixta pe filiera, legume, fructe proaspete: 6

In urma controalelor efectuate nu am constatat abateri de la prevederile legale in domeniul fitosanitar si nu am aplicat sanctiuni contraventionale.

## **COMPARTIMENT CARANTINA FITOSANITARA**

**Legislatie :** OG 136/2000, HG 563/2007, OM 580/2007, 586/2007 ,OM 912/2004 complectat si modificat cu 387/2007, OM 563/2007, 61/2008, OM 27/1999

**Personalul implicat in activitatea de control:** Dr.ing.Iftimie Maria, ing. Vrinceanu Stejarel si biolog Toth Kinga.

In perioada 1 ianuarie- 30 septembrie 2009 in cadrul compartimentului de carantina fitosanitara au fost efectuate 346 inspectii din care:

- 270 inspectii pentru organismele daunatoare de carantina monitorizate in conformitate cu planurile de monitorizare primite de la Agentia Nationala Fitosanitara si

- 76 de inspectii pentru plante, produse vegetale, articole reglementate destinate exportului

## **D. CONCLUZII**

- Inspectia de Stat, este un sistem de control pentru verificarea respectării normelor tehnologice de procesare a produselor agro-alimentare realizate de agenți economici din industria alimentară, de asemeni și verificarea respectării condițiilor care au stat la baza acordării licenței de fabricație.
- Activitatea de inspecție a agenților economici din industria alimentară în anul 2009 se desfășura cu respectarea normelor și legiilor în vigoare și conform atribuțiilor reieșite din Programul de inspecții și a tematicilor de control aprobate de conducerea M.A.D.R., defalcat pe luni, ce constituie PROGRAM CADRU de inspecții
- Activitatea de inspecție la agenți economici din industria alimentară,  
Atribuții pentru inspectori rezultate din O.M.A.D.R. 357/2003:
- Activitatea de inspecție a agenților economici care depozitează cereale și care comercializează pâine și produse de panificație  
Atribuții ce rezultă din O.U.G. 12/2006:

## **Punctul 2**

**Prezentat in ANEXA 1 – APIA CJ Covasna**

### Punctul 3



## OFICIUL JUDEȚEAN DE CONSULTANȚĂ AGRICOLĂ COVASNA

Str. Arcușului nr.2 Sf. Gheorghe

Tel: 0267 351064 Fax: 0267-318118 Mobil: 0745-158663

e-mail: cjcacv@yahoo.com

Cod fiscal: 11333043

## IMPLICAREA OFICIULUI JUDEȚEAN DE CONSULTANȚĂ AGRICOLĂ ÎN ACCESAREA DE FONDURI EUROPENE, PRIN MĂSURILE 121, 141 ȘI 112 ÎN CADRUL PNDR

Oficiul Județean de Consultanță Agricolă este instituție de specialitate a administrației publice, cu personalitate juridică, aflată în subordinea Agenției Naționale de Consultanță Agricolă, finanțată de la bugetul de stat și din venituri proprii;

Oficiul Județean de Consultanță Agricolă își desfășoară activitatea în baza Hotărârii Guvernului nr. 676/1998, cu modificările și completările ulterioare și a Ordonanței Guvernului nr. 22/2005 privind reorganizarea activității de consultanță agricolă, aprobată și modificată prin Legea nr.77/2005.

### Obiectivul general al consultanței

Scopul principal este sprijinirea populației rurale prin acțiuni de popularizare și asistență tehnică, sprijin în accesarea fondurilor structurale, promovarea formelor asociative, consultanță managerială, informare, formare și perfecționare profesională, asigurarea unui flux informațional în ambele sensuri și a unor baze de date de specialitate tehnice, economice și legislative.

Oficiul Județean de Consultanță Agricolă Covasna are în subordine 7 Centre Locale de Consultanță Agricolă.

Nr. crt.	C.L.C.A.	Consultant agricol	Localitati arondate
1	Baraolt	vacant	3
2	Bațanii Mari	ocupat	3
3	Brateș	ocupat	4
4	Araci	vacant	3
5	Intorsura Buzăului	ocupat	4
6	Lemnia	ocupat	4
7	Sânzieni	ocupat	4

## SITUAȚIA PRIVIND NUMĂRUL DE POSTURI APROBATE ȘI OCUPATE

SPECIFICARE	POSTURI APROBATE	POSTURI OCUPATE
Funcții publice de conducere	2	2
Funcții publice de execuție	15	12
Total funcții publice	17	14

În acest an accesarea fondurilor europene a constituit o prioritate absolută atât pentru personalul Oficiului Județean de Consultanță Agricolă cât și pentru specialiștii de la Centrele locale de Consultanță Agricolă.

În acest sens s-a întocmit un plan de acțiune pentru promovarea accesării fondurilor europene pentru a beneficia de ele cât mai mulți producători agricoli din județul Covasna:

### **1. Informarea și diseminarea informațiilor în rândul populației din mediul rural privind accesarea de fonduri.**

Producătorii agricoli din județul Covasna au fost informați în permanență privind accesarea fondurilor europene prin revistele proprii ( Agrar Hirlap și Consultanța covăsneană) și prin organizarea întâlnirilor cu fermierii.

Astfel de întâlniri au fost organizate și de către Ministerul Agriculturii, Pădurilor și Dezvoltării Rurale, la data de 4 aprilie și 26 septembrie, la care au participat toți specialiștii de la toate instituțiile aparținătoare MAPDR.

În afara acestor acțiuni de anvergură, Oficiul Județean de Consultanță Agricolă a organizat întâlniri cu tema accesării fondurilor europene în aproape toate localitățile din județ.

### **2. Identificarea potențialilor beneficiari**

După informarea producătorilor, cei interesați s-au adresat specialiștilor de la Oficiul Județean de Consultanță Agricolă sau celor de la Centrele Locale de Consultanță Agricolă, unde au fost înregistrați și luați în evidență ca viitori beneficiari ai fondurilor europene.

### **3. Elaborarea de proiecte de accesare fonduri la măsurile 112, 141, 142 și 121.**

Oficiul Județean de Consultanță Agricolă nu s-a limitat doar la informarea producătorilor agricoli privind accesarea fondurilor europene, în sesiunile de depunere a proiectelor toți specialiștii au participat activ la elaborarea și întocmirea proiectelor.

Astfel, la **Măsura 121 – Modernizarea exploatațiilor agricole** în singura sesiune de depunere a proiectelor din acest an ( 07 sept – 2 oct.) echipa de proiectare a depus 1 singur proiect, în valoare de 57849 Euro, față de 8 proiecte depuse în sesiunea din noiembrie – decembrie 2008.

Motivul interesului scăzut față de această măsură este faptul, că s-a schimbat sistemul de punctaj, fiind foarte greu pentru producătorii covășneni să atingă un punctaj, cu care proiectul ar putea fi selectat.

### **Măsura 141 – Sprijinirea fermelor agricole de semi-subzistență**

În sesiunea din 03 decembrie – 27 februarie 2009, la această măsură, specialiștii de la Oficiul Județean de Consultanță Agricolă și de la Centrele Locale de Consultanță Agricolă au întocmit și au depus 79 pe proiecte din care a fost selectat un număr de 38 de proiecte.

Problema cea mai mare cu care s-au confruntat potențialii beneficiari a fost neconcordanța dintre datele din Registrul Fermelor de la APIA sau Registrul Agricol de la Primăriile locale și documentele de proprietate sau folosință a terenului.

### **Măsura 112 – Instalarea tinerilor fermieri**

La această măsură am avut două sesiuni de depunere ( 03 decembrie 2008 – 27 martie 2009 și 21 septembrie – 30 noiembrie 2009) a proiectelor. În prima sesiune s-a depus un număr de 26 proiecte din care au fost selectate și aprobate 26 în valoare totală de 552000 Euro.

În cea de a doua sesiune, care se va încheia la data de 30 noiembrie am depus 46 de proiecte în valoare totală de 1005000 Euro. Până la închiderea sesiunii probabil vom mai depune 4-5 dosare.

La această Măsură, județul Covasna este printre primele județe în ceea ce privește numărul de proiecte depuse și selectate din țară.

### **Măsura 142 – Înființarea grupurilor de producători**

La această măsură, în acest an a fost depus un singur proiect elaborat de OJCA. Pentru informarea producătorilor s-au organizat întâlniri cu membrii asociațiilor existente în județ, dar interesul producătorilor este scăzut, deoarece trebuie să valorifice produsele agricole împreună pentru a fi recunoscuți ca grup de producători. Ca urmare a informării producătorilor, în două asociații au început să livreze laptele în comun, în numele asociației până ajung la peste 10000 Euro valoarea produselor valorificate, valoare obligatorie pentru recunoaștere.

Situația pe localități se prezintă în felul următor:

#### Situația proiectelor depuse de OJCA

Măsura	Localitatea	Proiecte depuse		Proiecte selectate	
		Nr.	Valoare	Nr.	Valoare
141	Alungeni	2	15000		
	Belani	6	45000	2	15000
	Breșcu	1	7500	1	7500
	Cernat	4	30000	3	22500
	Catalina	5	37500	1	7500
	Lemnia	2	15000	1	7500
	Lunga	2	15000		
	Moacă	1	7500	1	7500
	Poian	1	7500	1	7500
	Ojdula	1	7500	1	7500
	Sânzieni	1	7500	1	7500
	Turia	3	22500		
	Tg. Secuiesc	3	22500	1	7500
	<b>Total zona Tg. Sec.</b>	<b>32</b>	<b>240000</b>	<b>13</b>	<b>97500</b>
	Brateș	1	7500	1	7500
	Boroșneu Mare	1	7500	1	7500
	Covasna	2	15000	1	7500

Le□	1	7500	1	7500
Pachia	1	7500		
Papau□i	2	15000	1	7500
Zagon	3	22500	1	7500
Zăbala	1	7500	1	7500
<b>Total zona Covasna</b>	<b>12</b>	<b>90000</b>	<b>7</b>	<b>52500</b>
Chilieni	1	7500	1	7500
Doboli de Jos	1	7500	1	7500
Foto□	1	7500	1	7500
Ghidfalău	6	45000	3	22500
Ilieni	2	15000	1	7500
Sfântu Gheorghe	1	7500		
Zoltan	2	15000	1	7500
Vâlcele	1	7500	1	7500
<b>Total zona Sf. Ghe.</b>	<b>15</b>	<b>112500</b>	<b>9</b>	<b>67500</b>
Valea Mare	1	7500		
Sita Buzăului	2	15000	1	7500
Sărăma□	2	15000	1	7500
Barcani	5	37500	3	22500
Întorsura Buzăului	3	22500	2	15000
Dobârlău	1	7500	1	7500
Brădet	1	7500		
<b>Total zona Înt. B</b>	<b>15</b>	<b>112500</b>	<b>8</b>	<b>60000</b>
Bă□anii Mari	2	15000		
Dobo□eni	2	15000	1	7500
Ozunca	1	7500		
<b>Total zona Baraolt</b>	<b>5</b>	<b>37500</b>	<b>1</b>	<b>7500</b>
<b>Total</b>	<b>79</b>	<b>592500</b>	<b>38</b>	<b>285000</b>

Măsura	Localitatea	Proiecte depuse		Proiecte selectate	
		Nr.	Valoare	Nr.	Valoare
112 Sesiunea dec.2008 - martie 2009	Bre□cu	1	14000	1	14000
	Cernat	1	25000	1	25000
	Lunga	4	100000	4	100000
	Ojdula	1	25000	1	25000
	Sânzieni	3	62000	3	62000
	Turia	1	25000	1	25000
	Tg. Secuiesc	2	50000	2	50000
	<b>Total zona Tg. Sec.</b>	<b>13</b>	<b>301000</b>	<b>13</b>	<b>301000</b>
	Le□	1	25000	1	25000
	Papau□i	1	22000	1	22000
	Zagon	1	25000	1	25000

<b>Total zona Covasna</b>	<b>3</b>	<b>72000</b>	<b>3</b>	<b>72000</b>
Arcus	1	25000	1	25000
Anghelus	1	14000	1	14000
Bixad	2	41000	2	41000
Malnas Bai	1	12000	1	12000
Ozun	2	39000	2	39000
Sfântu Gheorghe	1	18000	1	18000
Santionlunca	1	10000	1	10000
<b>Total zona Sf. Ghe.</b>	<b>9</b>	<b>159000</b>	<b>9</b>	<b>159000</b>
<b>Total zona Înt. B</b>				
Belin	1	20000	1	20000
<b>Total zona Baraolt</b>	<b>1</b>	<b>20000</b>	<b>1</b>	<b>20000</b>
<b>Total</b>	<b>26</b>	<b>552000</b>	<b>26</b>	<b>552000</b>

Măsura	Localitatea	Proiecte depuse		Proiecte selectate	
		Nr.	Valoare	Nr.	Valoare
112 Sesiunea septembrie - noiembrie 2009	Alungeni	2	50000		
	Cernat	1	25000		
	Catalina	5	102000		
	Dalnic	2	49000		
	Hatuica	1	14000		
	Ghelinta	1	25000		
	Moacsa	2	50000		
	Ojdula	1	22000		
	Sânzieni	2	34000		
	Turia	10	244000		
	Tg. Secuiesc	1	18000		
	<b>Total zona Tg. Sec.</b>	<b>28</b>	<b>633000</b>		
	Borosneu Mare	1	16000		
	Brates	2	50000		
	Zabala	1	25000		
	<b>Total zona Covasna</b>	<b>4</b>	<b>91000</b>		
	Haghig	1	25000		
	Ilieni	1	10000		
	Valea Crisului	2	43000		
	Ozun	2	28000		
	Sfântu Gheorghe	4	84000		
	<b>Total zona Sf. Ghe.</b>	<b>10</b>	<b>190000</b>		
	Barcani	1	25000		
	<b>Total zona Înt. B</b>	<b>1</b>	<b>25000</b>		
	Bradut	1	16000		

	Aita Mare	2	50000		
	Total zona Baraolt	3	66000		
	Total	46	1005000		

Măsura	Localitatea	Proiecte depuse		Proiecte selectate	
		Nr.	Valoare	Nr.	Valoare
121	Bixad	1	57849	1	57849
	Total	1	57849	1	57849

Măsura	Localitatea	Proiecte depuse		Proiecte selectate	
		Nr.	Valoare	Nr.	Valoare
142	Brates	1			
	Total	1			

Problema cea mai mare a producătorilor agricoli, viitori beneficiari potențiali, pentru accesarea fondurilor europene este situația neclarificată a fondului funciar, mai ales în zona Întorsurii Buzăului și a altor zone foste necooperativizate. Din păcate această problemă în viitorul apropiat nu se va clarifica din cauza tarifelor exagerate de transcriere a suprafețelor.

În ceea ce privește problemele cu care se confruntă Oficiul Județean de Consultanță Agricolă, referitor la accesarea fondurilor europene, a întocmirii proiectelor, acestea sunt:

Personal de specialitate insuficient – din cele 45 localități din județ (2 municipii, 3 orașe și 40 comune) sunt acoperite cu specialiștii din cele 7 CLCA, doar 25 de localități.

Lipsa unor specialiști în construcții (proiectare), necesare în întocmirea unor proiecte mai mari (construcții, modernizări) pentru accesarea fondurilor europene.

Director coordonator  
Ing. Motica Andrei

#### **Punctul 4**

# **STADIUL**

**pregătirii campaniei de iarnă pentru prevenirea**

**și combaterea lunecuşului și înzăpezirii pe**

**drumurile naționale**

**STADIUL**  
**pregătirii campaniei de iarnă pentru prevenirea**  
**și combaterea lunecuşului și înzăpezirii pe**  
**drumurile naționale**

S.D.N. Sfantu Gheorghe are în administrare 269,976 km de drumuri naționale în județul Covasna, din care drumuri europene DN 11-E574 și DN 12-E578 avînd o lungime totală 113,6 Km, restul de 156,37 Km fiind drum național.

1) Pregătirea bazelor de deszăpezire

În cadrul S.D.N. Sfantu Gheorghe avem cinci baze de deszăpezire, după cum urmează :

- Baza Întorsura Buzăului – DN 10, DN 13E
- Baza Tîrgu Secuiesc – DN 11, DN 11B
- Baza Brețcu – DN 11, DN 2D
- Baza Sfantu Gheorghe – DN 11, DN 12, DN 13E
- Baza Covasna – DN 13E

Pregătirea bazelor de deszăpezire s-a realizat în proporție de 100%. S-au efectuat lucrările de revizie la instalațiile de încălzire, sanitare, electrice, s-a aprovizionat lemnele de foc acolo unde este cazul.

Autoutilajele proprii cu echipamentele de iarnă care participă la campanie de deszăpezire 2009-2010 au fost reparate și efectuate reviziile tehnice sezoniere.

2) Stadiul aprovizionării cu materiale antiderapante și antiaglomerante.

Aprovizionarea cu materiale antiderapante și antiaglomerante se efectuează pe baze conform planului operativ de acțiune pe timpul iernii. Pînă la ora actuală la S.D.N. Sfantu Gheorghe s-au aprovizionat 3500 mc nisip antiderapant din totalul de 18600 mc, și 250 t sare din totalul de 8300 t.

3) Asigurare cu carburanți lubrefianți și echipamente pentru autoutilajele proprii.

S.D.N. Sfantu Gheorghe dispune de un stoc tampon pentru 30 de zile de acțiune, stocurile completîndu-se pe parcurs în funcție de consum.

4) Pregătirea și completarea semnalizării verticale specifice sezonului de iarnă și a panourilor de parazăpezi.

Semnalizarea verticală s-a realizat pe toată raza secției Sfantu Gheorghe în proporție de 100%. Montarea panourilor de parazăpezi este în curs de execuție în funcție de importanța drumurilor. S-au montat pe DN 11 440 ml, restul pînă la cantitatea prevăzută în program respectiv 2230 ml, urmînd a se executa după eliberarea terenurilor agricole.

5) Incheierea contractelor pentru întreținere multianuală cu referire la activitatea de întreținere pe timpul iernii.

Contractul a fost încheiat de către D.R.D.P. Brașov cu Asociația S.C. Valdek Impex & S.C. Vectra Service S.R.L. & S.C. Internațional Spaf S.R.L.

6) Probleme privind instruirea personalului

Întreg personalul din cadrul bazelor de dezăpezire inclusiv cel de coordonare și informare au fost instruiți pe linie de protecția muncii și situații de urgență conform prevederilor metodologice conform “Normativ privind prevenirea și combaterea înzăpezirii drumurilor publice” indicativ AND 525-2005.

## PLAN OPERATIV DE ACTIUNE PE TIMPUL IERNII 2009 - 2010

### SECTIA Sfantu Gheorghe

Denumirea bazei : <u>Intorsura Buzaului DN 10 km 114+740</u> Telefon <u>370817 0746219200</u> Resp. baza <u>MITIRITA HORIA</u>						
Sector activitate DN( DJ DC) <u>10 km 94+800 km 120+750</u> L= <u>25.950</u> km						
DN( DJ DC) <u>13E km 73+000 km 89+117</u> L= <u>16,117</u> km						
Nr. Crt.	Denumire utilajelor si mijloacelor de transport de insotire proprii sau inchiriate. Sectorul de drum pe care actioneaza DN(DJ DC) km.....km.....	Numele si prenumele conducatorilor auto sau mecanicilor si insotitorilor, adresa si nr de telefon ( deserventi )	Puncte de informare, localitatea, poz km. district, canton Consiliu local, Oficiu PTTR, orele de informare	Pozitia depozitelor de materiale antiderapante si antiaglomerante DN, DJ, DC, km si cantitatea (m <sup>3</sup> , tone)	Necesarul de carburanti si lubrifianti pentru toata perioada de iarna : benzina..... tone motorina..... tone ulei ..... kg	Stoc tampon carburanti si lubrifianti pentru 14 zile benzina..... tone motorina..... tone
0	1	2	3	4	5	6
<b>A AUTO - UTILAJE PROPRII SDN</b>				Terenul pentru depozitare material antiderapant trebuie inchiriat Mixtura stocabila 5 to NISIP 1750 MC SARE 1000 TO	Motorina 3.5 to  Benzina 0.9 to  Ulei	Motorina 0,1 to  Benzina 0.07 to
	- Incarcator frontal 1 buc x 8 ore/zi	Popica Gheorghe Intorsura buzaului				
<b>B AUTO - UTILAJE PROPRII</b>						
<b>1. PERMANENT</b>						
<b>DN 10</b>						
	UNIMOG echipat sau echivalent	2				
	Incarcator frontal					
	Auto cu RNSP+lama	2				
	Autogreder					
	Incarcator frontal					
	Autofreza					
	Total insotitori	4				
<b>DN 13E</b>						
	UNIMOG echipat sau echivalent	1				
	Auto cu RNSP+lama	1				
	Total insotitori	2				
			NISIP 2356 mc Sare 660 to Mixtura stocabila 1 to			



## PLAN OPERATIV DE ACTIUNE PE TIMPUL IERNII 2009 - 2010

### SECTIA Sfantu Gheorghe

Nr. Crt.	Denumire utilajelor si mijloacelor de transport de insotire proprii sau inchiriate. Sectorul de drum pe care actioneaza DN(DJ DC) km.....km.....	Numele si prenumele conducatorilor auto sau mecanicilor si insotitorilor, adresa si nr de telefon (deserventi)	Puncte de informare, localitatea, poz km. district, canton Consiliu local, Oficiu PTTR, orele de informare	Pozitia depozitelor de materiale antiderapante si antiaglomerante DN, DJ, DC, km si cantitatea (m <sup>3</sup> , tone)	Necesarul de carburanti si lubrifianti pentru toata perioada de iarna : benzina..... tone motorina..... tone ulei ..... kg	Stoc tampon carburanti si lubrifianti pentru 14 zile benzina..... tone motorina..... tone
0	1	2	3	4	5	6
<b>Denumirea bazei : Targu Secuiesc DN 11B km 0+960</b> Telefon <b>364328</b> Of PTTR..... Resp. baza <b>FAZAKAS MAGDOLNA</b> <b>Sector activitate DN( DJ DC) 11 km 33+000 km 56+137 L= 23,137 km</b> <b>DN( DJ DC) 11B km 1+670 km 20+220 L= 18,550 km</b> <span style="float: right;"><b>L=41,687</b></span>						
<b>A AUTO - UTILAJE PROPRII SDN</b>						
	- ARD Peugeot 1 buc x 8 ore/zi	Nagy Gheorghe				
<b>B AUTO - UTILAJE PROPRII</b>						
<b>1. PERMANENT</b>						
<b>DN 11</b>						
	UNIMOG echipat sau echivalent Incarcator frontal Auto cu RNSP+lama - 2 buc	1  2				
	Total insotitori	5				
<b>DN 11B</b>						
	UNIMOG echipat sau echivalent Incarcator frontal Buldoexcavator Autogreder Remorcher Macara 30 to	1				
	Total insotitori	1				



## PLAN OPERATIV DE ACTIUNE PE TIMPUL IERNII 2009 - 2010

### SECTIA Sfantu Gheorghe

Denumirea bazei : <b>Covasna DN 13E km 60+000</b> Telefon <b>0745382222</b> Of PTTR..... Resp. baza <b>BRIOTA VASILE</b>						
Sector activitate DN( DJ DC) <b>13E km 37+619 km 73+000 L= 35,381 km</b> <span style="float: right;"><b>L=35,381 km</b></span>						
Nr. Crt.	Denumire utilajelor si mijloacelor de transport de insotire proprii sau inchiriate. Sectorul de drum pe care actioneaza DN(DJ DC) km.....km.....	Numele si prenumele conducatorilor auto sau mecanicilor si insotitorilor, adresa si nr de telefon (deserventi )	Puncte de informare, localitatea, poz km. district, canton Consiliu local, Oficiu PTTR, orele de informare	Pozitia depozitelor de materiale antiderapante si antiaglomerante DN, DJ, DC, km si cantitatea (m <sup>3</sup> , tone)	Necesarul de carburanti si lubrifianti pentru toata perioada de iarna : benzina..... tone motorina..... tone ulei ..... kg	Stoc tampon carburanti si lubrifianti pentru 14 zile benzina..... tone motorina..... tone
0	1	2	3	4	5	6
<b>A</b>	<b>AUTO - UTILAJE PROPRII</b>			terenul pentru depozitare material antiderapant trebuie inchiriat NISIP 3810 mc Sare 1100 to Mixtura stocabila 6 to		
1.	<b>PERMANENT</b>					
	<b>DN 13E</b>					
	UNIMOG echipat	2				
	Incarcator frontal					
	Auto cu RNSP+lama	2				
	Total insotitori	4				

## PLAN OPERATIV DE ACTIUNE PE TIMPUL IERNII 2009 - 2010

### SECTIA Sfantu Gheorghe

Denumirea bazei : <b>Sf. Gheorghe DN 12 km 13+000</b> Telefon <b>312494 0740219204</b> Resp. baza <b>SANDULEANU VIOREL</b>						
Sector activitate DN( DJ DC) <b>13E km 2+126 km 23+362 L= 21.236 km</b>						
<b>L=28.523 km</b>						
<b>13E km 30+332 km 37+619 L= 7.287 km</b>						
<b>DN( DJ DC) 11 km 19+000 km 33+000 L= 14,000 km</b>						
<b>DN( DJ DC) 12 km 0+000 km 42+600 L=42,6 km</b>						
Nr. Crt.	Denumire utilajelor si mijloacelor de transport de insotire proprii sau inchiriate. Sectorul de drum pe care actioneaza DN(DJ DC) km.....km.....	Numele si prenumele conducatorilor auto sau mecanicilor si insotitorilor, adresa si nr de telefon (deserventi )	Puncte de informare, localitatea, poz km. district, canton Consiliu local, Oficiu PTTR, orele de informare	Pozitia depozitelor de materiale antiderapante si antiaglomerante DN, DJ, DC, km si cantitatea (m <sup>3</sup> , tone)	Necesarul de carburanti si lubrifianti pentru toata perioada de iarna : benzina..... tone motorina..... tone ulei ..... kg	Stoc tampon carburanti si lubrifianti pentru 14 zile benzina..... tone motorina..... tone
0	1	2	3	4	5	6
<b>A AUTO - UTILAJE PROPRII SDN</b>						
	- UNIMOG 1 buc x 8 ore/zi	Andras Iosif Sfantu Gheorghe			Motorina 11.0 to	Motorina 1,0 to
	- Incarcator frontal CAT 1 buc x 8 ore/zi	Bajko Laszlo				
<b>B AUTO - UTILAJE PROPRII</b>						
<b>1. PERMANENT</b>						
<b>DN 12</b>						
	UNIMOG echipat sau echivalent	1		Terenul pentru depozitare material antiderapant trebuie inchiriat NISIP 2000 MC SARE 1300 TO Mixtura stocabila 6 to	Ulei 60 kg	Motorina 1,0 to
	Incarcator frontal					
	Auto cu RNSP+lama - 2 buc	2				
	Autogreder					
	Buldoexcavator					
	Incarcator frontal					
	Autogreder					
	<b>Total insotitori</b>	<b>3</b>				
<b>DN 11</b>						
	UNIMOG echipat sau echivalent	1		NISIP 600 MC SARE 380 TO		
	Auto cu RNSP+lama	1				
	Autofreza					
	Remorcher					
	Maraca 30 to					
	<b>Total insotitori</b>	<b>2</b>				
<b>DN 13E</b>						
	Auto cu RNSP+lama	2		Mixt. Stocabila 7 to NISIP 5334 MC SARE		
	UNIMOG echipat sau echivalent	1				
	Incarcator frontal					
	<b>Total insotitori</b>	<b>3</b>		1540 TO		
Sector deszapazit cu utilaje poprii SDN DN 13E 28+365-30+332						

## PLAN OPERATIV DE ACTIUNE PE TIMPUL IERNII 2009 - 2010

### SECTIA Sfantu Gheorghe

Denumirea bazei : <b>Bretcu DN 11 km 73+400</b> Telefon <b>368177</b> Of PTTR..... Resp. baza : <b>BAJAN DRAGOS</b>						
Sector activitate DN( DJ DC) <b>11 km 60+100 km 90+000 L= 29,900 km</b>						
DN( DJ DC) <b>2D km 95+000 km 117+775 L= 22,775 km</b>						
Nr. Crt.	Denumire utilajelor si mijloacelor de transport de insotire proprii sau inchiriate. Sectorul de drum pe care actioneaza DN(DJ DC) km.....km.....	Numele si prenumele conducatorilor auto sau mecanicilor si insotitorilor, adresa si nr de telefon (deserventi )	Puncte de informare, localitatea, poz km. district, canton Consiliu local, Oficiu PTTR, orele de informare	Pozitia depozitelor de materiale antiderapante si antiaglomerante DN, DJ, DC, km si cantitatea (m <sup>3</sup> , tone)	Necesarul de carburanti si lubrifianti pentru toata perioada de iarna : benzina..... tone motorina..... tone ulei ..... kg	Stoc tampon carburanti si lubrifianti pentru 14 zile benzina..... tone motorina..... tone
0	1	2	3	4	5	6
<b>A AUTO - UTILAJE PROPRII SDN</b>						
	- UNIMOG BV-07-SDN, UNIMOG CV-02-PXY 2 buc x 8 ore/zi	Imre Geza Pecsi Attila				
	- Incarcator frontal CAT 1 buc x 8 ore/zi	Imre Sandor			Motorina 8.0 to	Motorina 0,85 to
<b>B AUTO - UTILAJE PROPRII</b>						
<b>1. PERMANENT</b>						
<b>DN 11</b>						
	UNIMOG echipat	2		Terenul pentru depozitare material antiderapant trebuie inchiriat NISIP 1200 MC SARE 720 TO Mixtura stocabila 5 to		
	Incarcator frontal				Benzina 0,9 to	Benzina 0,1 to
	Auto cu RNSP+lama - 2 buc	4			Ulei 40 kg	
	Autofreza					
	Incarcator frontal					
	Autogreder					
	Remorcher					
	Macara 30 to					
	Total insotitori	6				
<b>DN 2D</b>						
	UNIMOG echipat			NISIP 800 MC SARE 150 TO Mixtura Stocabila 2 to		
	Auto cu RNSP+lama					
	Total insotitori	0				
Sector deszazapit cu utilaje poprii SDN DN 2D km 109+000-117+775						



**CONSILIUL JUDEȚEAN COVASNA**  
**DIRECȚIA DE ADMINISTRARE A DRUMURILOR JUDEȚENE**

---

520009-Sfintu Gheorghe, Kossuth Lajos nr.10

Tel. 0267-312167; 0367-411441/Fax. 0267-312167

E-mail:dadjcovasna@yahoo.com

---

**INFORMARE**

privind stadiul pregătirii pentru prevenirea și combaterea alunecărilor și înzăpezirii  
pe drumurile județene din județul Covasna

Asigurarea viabilității drumurilor județene pentru perioada de iarnă 2009-2010 este organizată conform Planului operativ de acțiune întocmit de Direcția de Administrare a Drumurilor Județene, conform prevederilor AND 525, aprobat de președintele Consiliului Județean Covasna.

Conform acestui plan sunt organizate patru baze de deszăpezire astfel:

- **Baza Sfintu Gheorghe**- organizată și deservită de S.C. VALDEK IMPEX S.R.L.- din Sfintu Gheorghe. Prin aceasta bază se va asigura viabilitatea a 83 km de drum județean respectiv : DJ 103; DJ 103B; DJ 103E; DJ 112; DJ 121B; DJ 121C.

- **Baza Baraolt** – organizată și deservită de S.C DRUMURI ȘI PODURI COVASNA S.A. Prin aceasta bază se va asigura viabilitatea a 64 km de drum județean respectiv: DJ 122; DJ 131; DJ 121A; DJ 122B; DJ 131B.

- **Baza Tîrgu Secuiesc** – organizată și deservită de S.C DRUMURI ȘI PODURI COVASNA S.A. asigură viabilitatea a 97 km de drum județean respectiv : DJ 113; DJ 114; DJ 121; DJ 121F; DJ 113A.

- **Baza Întorsura Buzăului** organizată și deservită de S.C DRUMURI ȘI PODURI COVASNA S.A. asigură viabilitatea a 28,60 km pe DJ 121A între Întorsura Buzăului și Leț.

Cei doi operatori vor acționa, conform contractelor în vigoare, până la 31.12.2009.

Pentru perioada 01.01.2010-15.03.2010 este în derulare procedura de achiziție, licitație deschisă cu finalizare electronică, urmând ca pe 30.11.2009 să fie deschise plicurile cu oferte.

Se preconizează, conform calendarului prevăzut, ca până în 21.12.2009 să se încheie contractele pentru perioada următoare.

Anexăm centralizatorul conform *anexei Nr. 2.1/ Indicativ AND 525-2005*

Cu stimă,

**DIRECTOR**  
**ING. MARIN NICOLAE GHEORGHE**

**CENTRALIZATORUL MATERIALELOR CHIMICE ȘI ANTIDERAPANTE, AL CARBURANȚILOR ȘI LUBRIFIANȚELOR,  
PE BAZE ȘI SECȚII PREVĂZUTE ÎN PLANUL DE ACȚIUNI PE TIMPUL IERNII**

Secția Bază	Materiale antiderapante			Benzina tone		Motorină tone		Ulei kg
	Nisip (tone)	Sare (tone)	Soluții sare	14 zile activitate	Toată iarna	14 zile activitate	Toată iarna	Toată iarna
Baza Sf. Gheorghe	2826,93	88,45				2,20	22,00	96,40
Baza Baraolt	2622,30	121,27				1,50	14,45	115,00
Baza Tg. Secuiesc	3805,70	160,76				2,70	26,02	115,00
Baza Întorsura Buzăului	703,56	0				1,50	14,45	115,00
<b>TOTAL</b>	<b>9958,49</b>	<b>370,48</b>				<b>7,90</b>	<b>76,92</b>	<b>441,40</b>